



Vista del riu Ter al seu pas per Verges



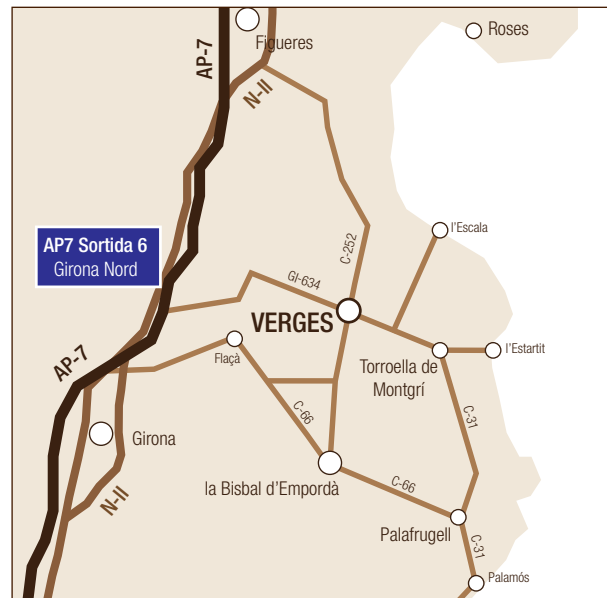
Fossat i antiga muralla



Torre quadrada



Vista aèria del nucli antic



Centre de Visitants Verges 50. El País Petit
Punt d'Informació Turística
 La Placeta, 2 · 17142 Verges
 Horari: de dimarts a dissabte, de 09:30 h a 13:30 h
 Tel. 972 78 09 74 · a/e: turisme@verges.cat
 www.verges.cat

Català

Verges

punts d'interès turístic



www.verges.cat



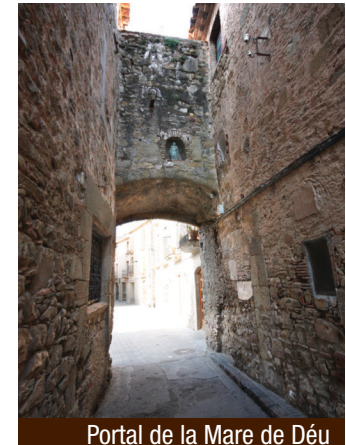
Torre rodona



Castell



Església Parroquial



Portal de la Mare de Déu



Capella de St. Pere de la Vall



Rec del molí i safareigs d'ús privat

1 Castell

D'època medieval, ha estat declarat Bé Cultural d'Interès Nacional (BCIN). La primera referència que es té del castell apareix en un document del segle xi. També entre els albergs que en el segle xii tenia el comte de Rosselló dins el comtat d'Empúries hi figura el *castello Virginum*. A finals del segle xx s'enderrocà i es construí un nou edifici, que avui dia acull la Casa de la Vila. Del castell original es conserva una paret, a la part nord, just davant l'absis de l'església.

2 Església parroquial de Sant Julià i Santa Basilissa

A l'església parroquial s'hi pot observar l'absis semicircular i la meitat oriental de la nau, d'estil romànic (s. xii-xiii); la resta de la nau, les capelles laterals i la sagristia són d'estil neogòtic (s. xvii-xviii), i el campanar, d'estil neoclàssic (s. xix). A principis del segle xx, l'arquitecte noucentista Rafael Masó va dirigir les obres de restauració de l'interior del temple.

3 Portal de la Mare de Déu (BCIN)

Rep aquest nom per la imatge que hi ha sobre una fornícula a la part superior. Dit també «de la Verge Maria». Era la via principal d'accés a la vila medieval.

4 Recinte fortificat (BCIN)

El recinte que envoltava la població a l'edat mitjana estava format per llenços de muralla amb espitlleres i merlets que s'alternaven amb torres. D'aquestes se'n conserven sis, d'època medieval (s. xii-xvi).

5 Torre quadrada (s. xiii-xiv)

S'anomena també «torre de les hores» pel rellotge que hi havia hagut a la part superior. És de planta quadrada, amb espitlleres allargades, adequades per a armes llançables. Té una alçada de 15 metres.

6 Torre rodona (s. xv-xvi)

És una torre de planta circular amb la base lleugerament atalussada. Conserva les espitlleres circulars, apropiades per a l'ús d'armes de foc. Té una alçada de 12 metres.

7 Abeurador

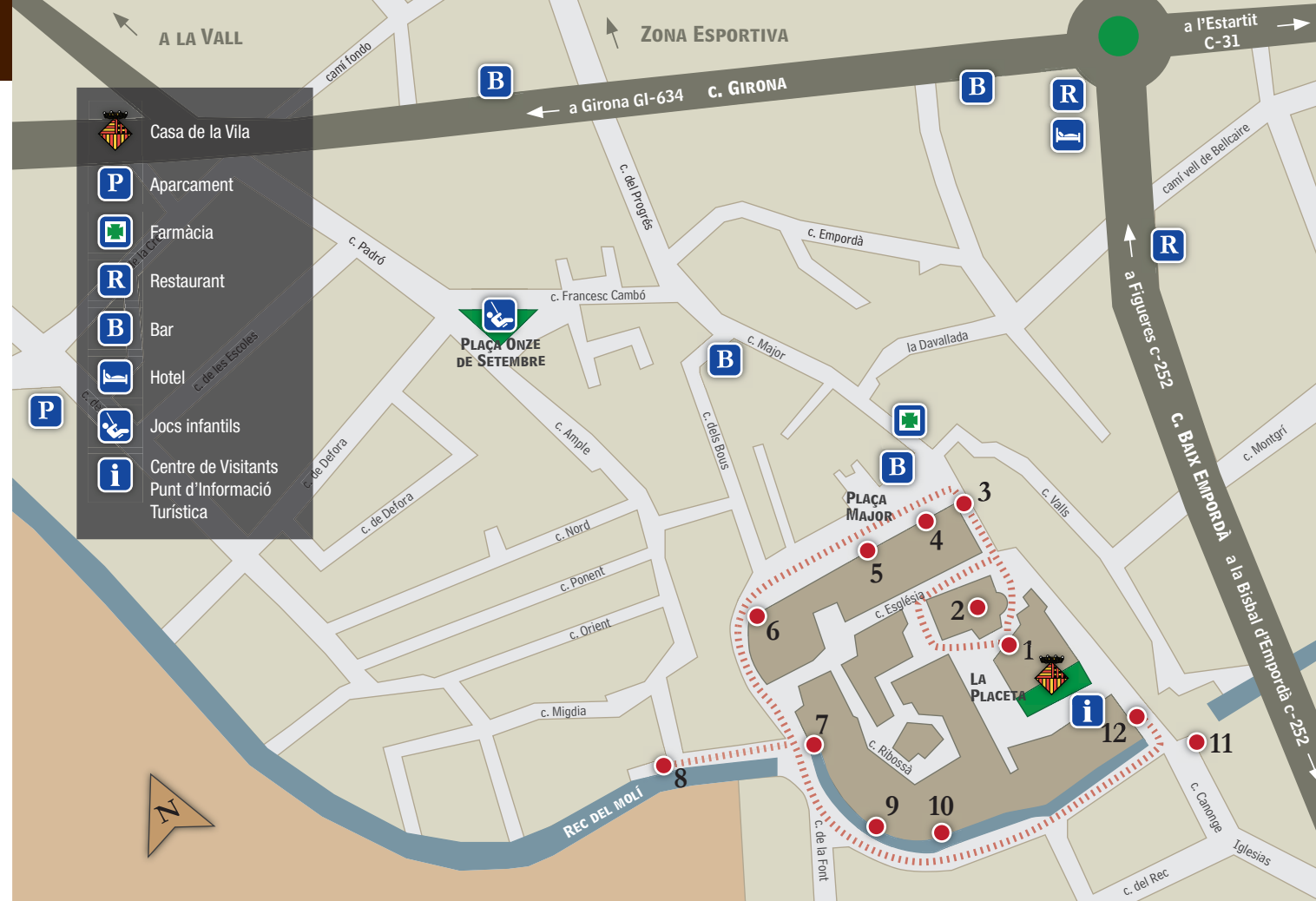
Fins a principis del segle xx, en aquest punt hi havia una mena de platgeta que permetia accedir el bestiar a l'aigua del rec del Molí. La toponímia ens acompanya: el carrer dels Bous mena a l'abeurador. Hi trobem un portal d'entrada al barri vell, anomenat «portal de l'abeurador».

8 Rentador públic

Fins ben bé a mitjan segle xx, les dones hi anaven a fer la bugada. Actualment s'hi cuina cada any la tradicional Sopa, el dimarts de Carnaval.

9 Fossat històric de les muralles medievals

El tram del rec del Molí que transcorre paral·lelament al carrer del mateix nom correspon a l'antic fossat de les muralles.



10 Safareigs d'ús privat (BCIN)

Els safareigs estan situats dins el rec, al peu de l'antiga muralla. Per a poder-hi rentar, les dones s'havien de posar dins l'aigua, damunt d'un petit repeu que es pot observar quan el rec va baix. Segons J. Pella i Forgas, és un sistema que només es veu a Verges, en algun indret prop de Flaçà i al País Basc.

11 Molí (BCIN)

Aquest edifici ha tingut diverses reformes durant els segles xviii, xix i xx. Va ser un molí arrosser i fariner, i fins no fa gaire funcionava com a central hidroelèctrica. En aquest indret s'hi obria el «portal del Molí», que era l'accés sud al clos emmurallat de la vila.

12 Can Punton (s. xix)

Casa de la família paterna de l'escriptora Víctor Català, cedida a l'Ajuntament. És un edifici de quatre plantes amb façana d'estil neoclàssic i decoració interior d'estil pompejà. El vessant sud evoca un caire pictòric, amb eixida, pati, porxo i un pont fet per

dos contraforts que travessa el rec del Molí. Va ser bastit sobre antigues construccions recolzades sobre la muralla del segle xvi i una nova edificació del segle xvii, de la qual en queden restes a la banda nord. És a tocar d'una de les antigues portes d'accés a la vila. L'edificació actual es va consolidar l'any 1868.

la Vall

Capella de Sant Pere de la Vall (s. x-xi)

Hi ha qui diu que, antigament, aquesta església romànica d'absis semicircular era la parròquia de tot el terme de Verges. Entre els anys 1986 i 1987 s'hi van efectuar les obres de consolidació.

«Rectoria» de Sant Pere de la Vall (s. xvi)

Cal destacar en aquest edifici l'escut de la llinda d'una finestra de migdia, que es relaciona amb el de la mateixa família noble que trobem en diferents edificacions de la població.

La Sopa de Verges

Dimarts de Carnaval. La Sopa és la supervivència d'un costum ancestral de donar un menjar al poble per part dels antics feudals i que avui dia s'organitza de forma col·lectiva un dia a l'any, el dimarts de carnaval.

La Processó de Verges

Dijous Sant. La Processó de Verges és la representació teatral de la vida i passió de Jesuocrist. Els actes comencen a la tarda amb una desfilada de les Manages (soldats romans) que fan un recorregut per anar a buscar les imatges a diferents punts del poble i les acompanyen en formació fins a l'església. El marc propi de la Processó de Verges és l'entramat urbà de la població; el casc històric medieval facilita l'ambientació de la festa, i s'aprofita l'espai escènic de la plaça Major i el decorat natural de les muralles i torres de fortificació de la vila medieval.

La Processó dels petits. El dissabte de Setmana Santa, durant la tarda, els petits del poble porten a terme la mateixa representació que el dijous, però a petita escala. El poble s'omple de gent que ho celebra amb el mateix entusiasme que el Dijous Sant.

La Dansa de la Mort

Dijous Sant. És un quadre amb molta simbologia de característiques ancestrals i úniques, integrat dins la Processó de Verges. Actualment, la componen deu personatges. El cos principal del grup l'integren la Dalla, capdancer del grup, amb una dalla amb la inscripció "Nemini Parco"; la Bandera és el portador d'una bandera negra amb la inscripció "lo temps es breu". Els Platets, dos esquelets infants que porten un platet amb cendra i el Rellotge, un altre esquelet infant que porta un antic rellotge sense busques. Ballen al so d'un tabal col·locats en forma de creu i amb un seguici de quatre personatges més, els quals, amb torxes, il·luminen el quadre i hi aporten l'aire tètric que hi dona sentit.

Fira i festa de les labors

Juny. Descobreix el món de les labors de la mà d'aquesta fira única. Exposicions, trobada de puntaires, tallers, espai d'intercanvi d'opinions i els millors mestres artesans. Més info a: <http://laborsemporda.blogspot.com/>

Mercat de brocanter. Cada diumenge.

Antiguitats, art emergent i vintage.

Mercat setmanal. Cada dimarts.

Festa del Roser. Tercer cap de setmana de setembre.

Festa Major de Sant Julià. Primer cap de setmana de l'any.



* Fotos: Tino Soriano, drets reservats a La Processó de Verges.