



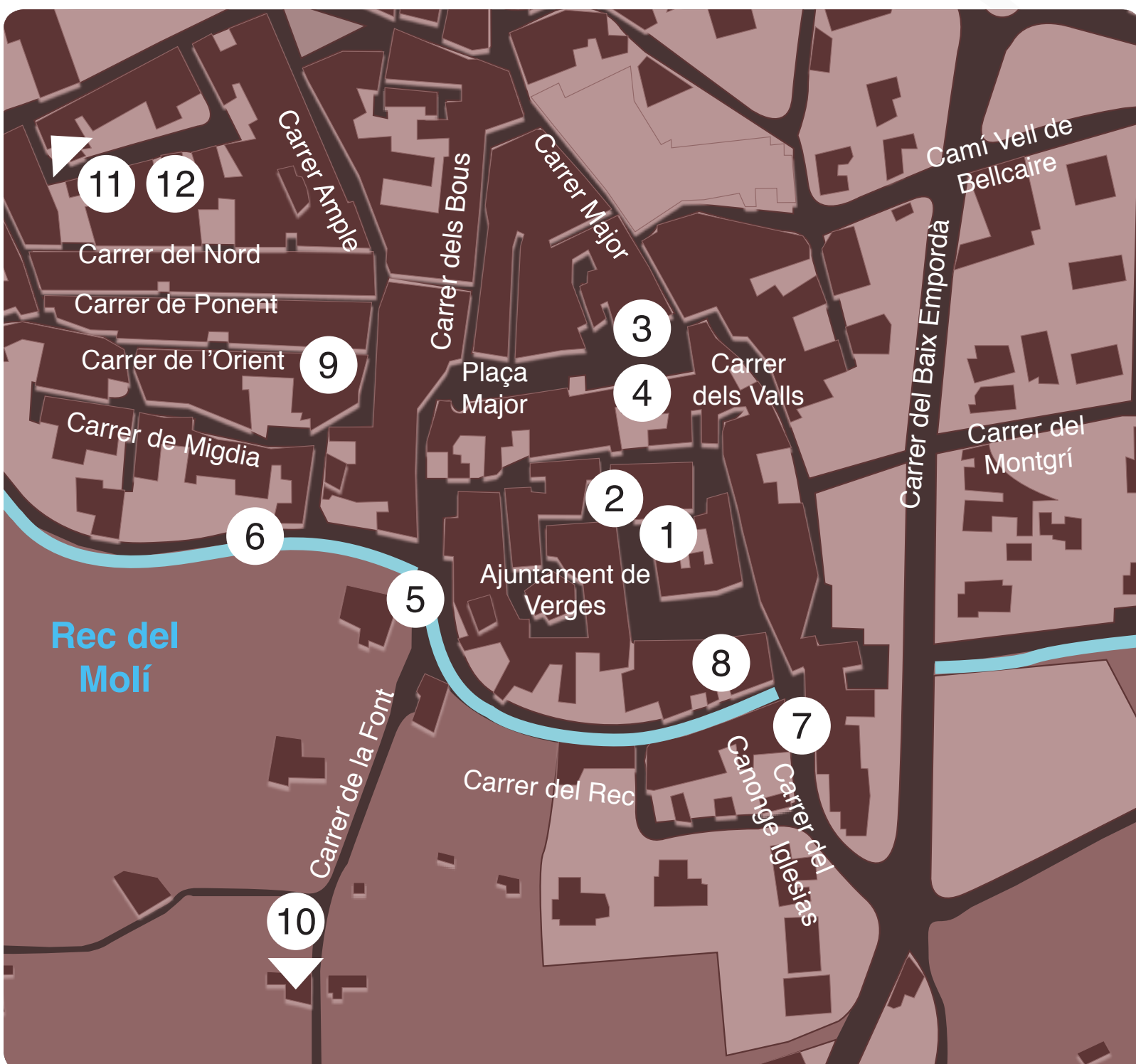
# Ruta històrica i punts d'interès

Municipi de Verges



# Índex

1. Castell	4
2. Església parroquial de Sant Julià i Santa Basilissa	6
3. Recinte fortificat	8
4. La Processó de Verges	12
5. Abeurador i fossat històric de les muralles medievals, Font Vella i Safareigs d'ús privat	16
6. Rentador públic i La Sopa de Verges	18
7. Rec del Molí i Molí	22
8. Can Punton	26
9. Carrer dels Cargols	28
10. La mota de Verges	30
11. Plaça de Maria Perpinyà	32
12. Capella de Sant Pere de la Vall	36





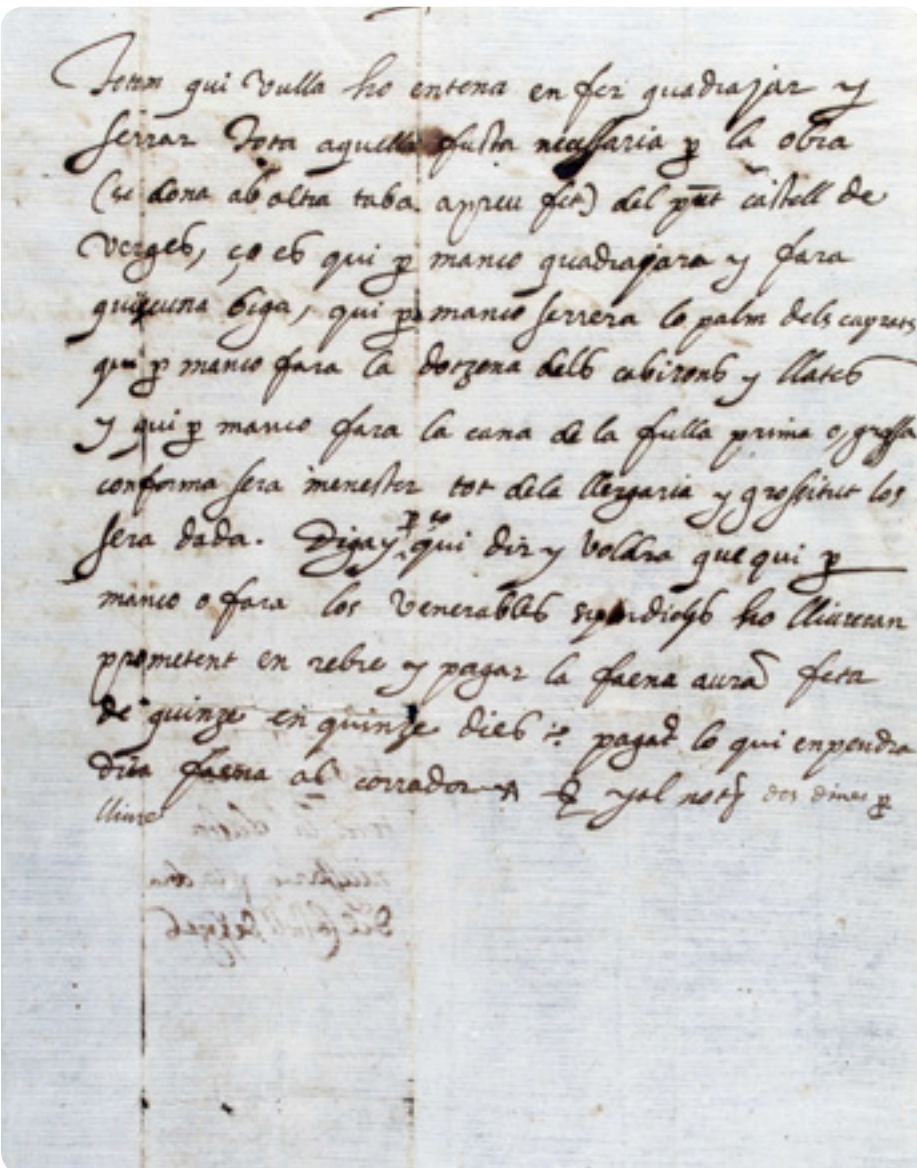
Fotografia aèria del probable perímetre del castell medieval de Verges. Fons Ajuntament de Verges.

# Castell

## Una fortificació multiús

D'època medieval, el castell de Verges ha estat declarat Bé d'Interès Nacional (BCIN). La primera referència que en tenim és en un document de venda de l'any 1098. També, entre els albergs que en el segle XII posseïa el comte del Rosselló dins el comtat d'Empúries, hi figura el *castello Virginum*. En trobem un altre testimoniatge, del segle XVII, a la taba, o plec de condicions, publicada amb motiu de la restauració duta a terme a la fortalesa el 1607. A finals del segle XIX, s'enderroca per a construir-hi una plaça i les escoles, que avui dia acullen la Casa de la Vila.

Del castell original se'n conserva una paret situada a la part nord, just davant l'absis de l'església, de 10 m de llargària, en dos nivells d'alçària diferents: un d'uns 5 m i un altre d'uns 4 m. El mur té un gruix aproximat d'un metre i mig, i és de carreus poc treballats i còdols de riu de diferents mides, alternats amb quatre petites espitlleres i la resta d'una teulada de lloses. S'hi ha practicat una obertura d'accés al pati posterior de l'edifici de la Casa de la Vila, al qual està integrat.



Les excavacions arqueològiques dutes a terme al centre històric durant els anys 2012 i 2013 van permetre, per primera vegada, d'obtenir dades sobre el castell baronial de Verges, el sistema defensiu de què disposava i les diverses fases d'ús. A la mateixa àrea, s'hi ha trobat també un extens camp de sitges (44 en total) excavades al sòl natural i un fossat que delimita en planta l'espai sobirà del castell i l'encercla, fins on s'ha pogut documentar, per la banda de ponent i de migjorn.

A dalt, vista parcial de les excavacions arqueològiques davant del mur nord-oest de l'antic castell medieval (octubre del 2012). Fons Ajuntament de Verges.

A baix, notaria de Verges, 46 (full solt). Taba o plec de condicions, publicada amb motiu de la restauració duta a terme a la fortalesa el 1607 (Arxiu Històric de Girona).



Vista general de l'interior del temple.  
Fons Ajuntament de Verges.

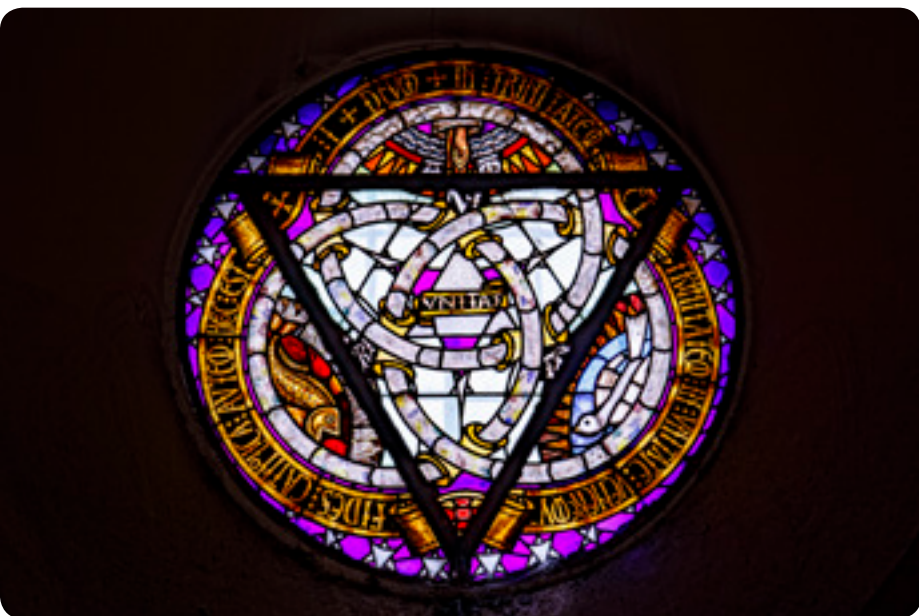
# Església parroquial de Sant Julià i Santa Basilissa

## Una amalgama d'estils

L'església parroquial, dedicada a Sant Julià i Santa Basilissa, és situada al bell mig del nucli antic de la vila. Malauradament, no s'ha preservat la dotalia o document de consagració del temple. La façana principal, com assenyala la llinda situada sobre el portal d'entrada, data de 1760.

El campanar, d'estil neoclàssic, construït l'any 1893 a compte del vergelità Dr. Ramon Marquès i Matas, fou remodelat posteriorment per l'arquitecte diocesà Isidre Bosch i Bataller. És de base quadrada i cos superior octogonal, amb obertures d'arc apuntat i coberta de pavelló. La banda oriental conserva l'absis semicircular, d'estil romànic (s. XII-XIII).

A l'interior podem apreciar, a la capçalera, l'absis romànic amb volta de quart d'esfera. La resta de la nau consta d'una part coberta amb volta apuntada i una altra amb volta de creueria. Les capelles laterals tenen coberta de creueria ogival; juntament amb



la sagristia, són fruit de les remodelacions efectuades durant els segles XVI i XVIII. Entre els anys 1924 i 1925, l'arquitecte noucentista Rafael Masó va dirigir les obres de restauració de l'interior del temple, on destaquen els esgrafiats i el vitrall de la rosassa.

Les excavacions arqueològiques dutes a terme al centre històric de la vila durant els anys 2012 i 2013 van permetre documentar una part de l'antiga sagrera i del cementiri parroquial.

A dalt, vista en planta d'una de les inhumacions múltiples del carrer de l'Església (juny de 2013). Fons Ajuntament de Verges.

Al centre, decoració pictòrica i esgrafiats d'un dels nervis de les voltes (Rafael Masó). Fons Ajuntament de Verges.

A baix, vitrall de la rosassa de la Santíssima Trinitat (Rafael Masó). Fons Ajuntament de Verges.



Vista general de la plaça Major, on s'aprecien mostres del tram de muralla i les dues torres, molt ben conservades: la quadrada (s. XIII-XIV) i la circular (s. XV-XVI). Foto: Josep Thomas i Bigas. Fons Josep Casabó.

# Recinte fortificat

## Verges, un poble amb història

La vila de Verges és situada sobre un petit turó envoltat d'arbredes i de les terres de conreu que s'estenen a la riba esquerra del Ter. El primer esment documental del poble data de l'any 959 dC. Aquest document apareix en la confirmació d'unes possessions que Gausfred, comte d'Empúries, concedí a favor del pròcer Riculf a la *villa Virgines*, que devia ser una gran masia, similar a un assentament rural romà.

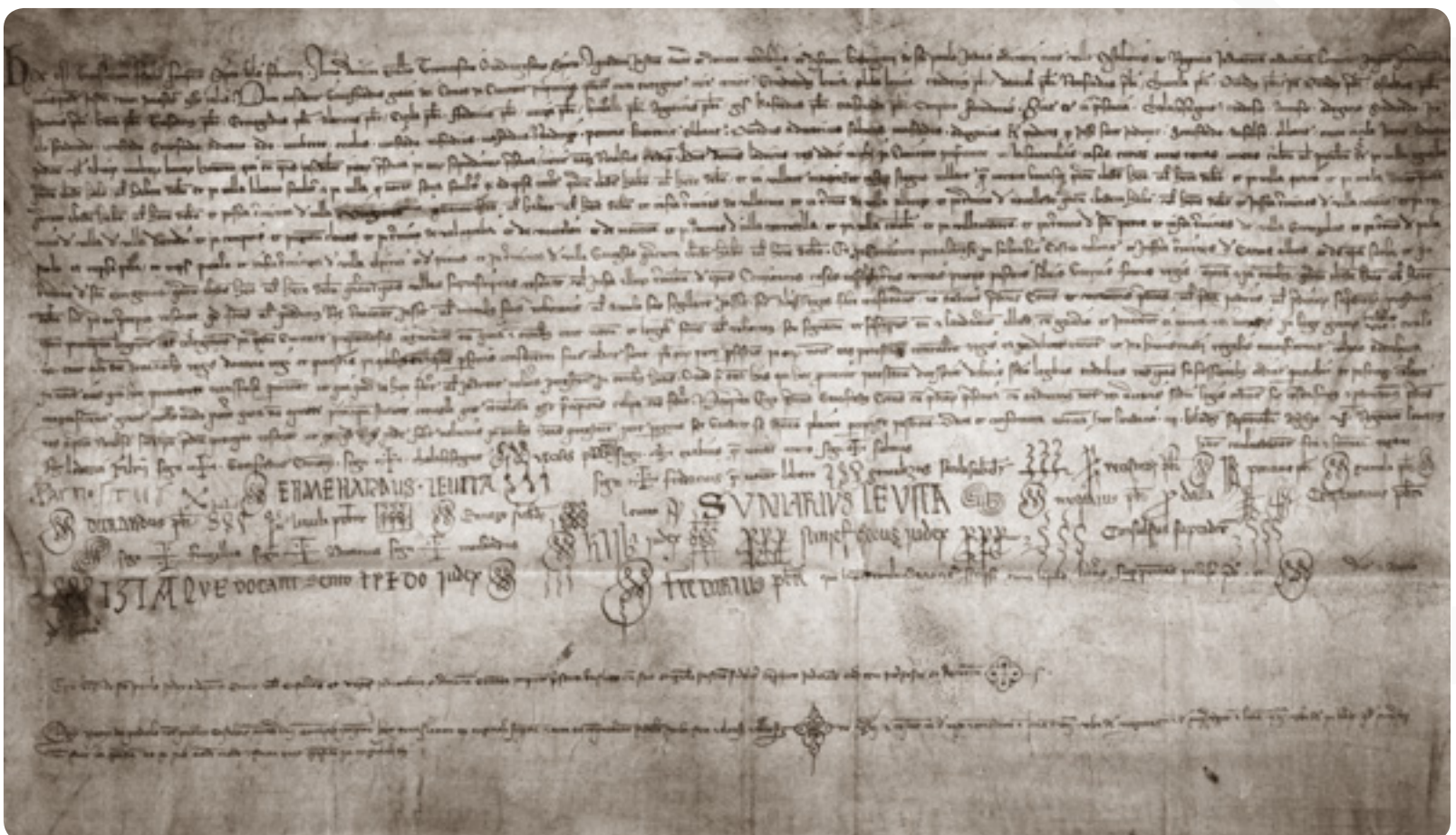
Com la major part dels pobles d'origen medieval de la Catalunya Vella, la vila de Verges segueix, a partir del segle XI, un model de configuració centrat al voltant d'una església i d'un castell que van concentrant la població rural amb la instauració del feudalisme.



# La sòlida veu de les pedres

El recinte fortificat, catalogat com a Bé Cultural d'Interès Nacional (BCIN), envolta i clou la part més antiga del poble. A finals del segle xi, quan el vescomte Ramon Guillem ven la vila de Verges al comte d'Empúries, la muralla i les torres tot just s'estaven dreçant. A partir d'aquesta data, en plena època medieval, s'inicia la construcció de la part primitiva de la població, la que queda limitada al nord per la plaça Major, al sud pel carrer del Rec, a l'est pel carrer dels Valls i a l'oest pel tram final del carrer dels Bous. Aquest recinte era format per llenços de muralla amb espitlleres i merlets que s'alternaven amb torres de pedra i calç.

El pas del temps i les guerres han modificat substancialment la construcció original; malgrat tot, de la muralla en queden unes magnífiques mostres, sobretot a la plaça Major, on som ara. Des d'aquí, podem apreciar la porta nord d'entrada al clos medieval, anomenada «portal de la Mare de Déu», i dues torres, una de quadrada (s. XIII-XIV) i una altra de circular (s. XV-XVI), molt ben conservades, que permeten seguir el traçat de l'antic recinte.



A dalt, trasllat o còpia (datat el 27 de gener de 1347) del primer esment documental del poble de Verges: *villa Virgines*. Arxiu Municipal de Castelló d'Empúries, fons ADM, reg. 1.



VERGES. Entrada a la Plassa; un dels mes típics recóns històrics.

Portal de la Mare de Déu, al tram nord del recinte emmurallat, que avui mena a la plaça Major; era una de les principals vies d'accés a la vila medieval. Rep aquest nom per la imatge que reposa sobre una fornícula, a la part superior. Foto: Josep Thomas i Bigas. Fons Josep Casabó.

Dins el nucli emmurallat, hi ha l'església parroquial, restes de l'antic castell (s. XI) i carrers com el del Ribossà o el de l'Església, que conduïen a la porta oest de la muralla i que són uns veritables supervivents de la vila medieval.

El 2009 es fa un seguiment arqueològic amb motiu de les obres de remodelació de la plaça Major, les quals, juntament amb les excavacions arqueològiques dutes a terme al centre històric durant els anys 2012 i 2013, permeten ampliar la informació sobre el tram emmurallat.

L'eixample dels segles XVII i XVIII es deu a la relativa tranquil·litat que visqué la zona en aquell temps, sobretot en la primera meitat del segle XVIII, la qual va permetre un augment demogràfic que va fer que l'antiga vila medieval s'expandís cap als camins que menaven als afores, com és el cas dels carrers Ample i els de Defora, o fins i tot adossant-se a la muralla medieval, com el carrer dels Valls.

Al contrari dels altres pobles de l'Empordà, curiosament, Verges creix cap al nord, de cara a la tramuntana: la proximitat amb el riu Ter li impedeix d'estendre's cap al sud per les contínues i sobtades avingudes del riu.



La Dansa de la Mort saltant dalt l'escenari en la representació de la Passió. Foto: Sergi Costa.

# La Processó de Verges

## La vivència de tot un poble

La Processó de Verges és la manifestació anual d'una tradició que té les arrels en l'origen del teatre català, en plena època medieval, amb la representació dels drames sagrats. Consta de dues parts: la representació del Misteri de la Passió, agrupada des de 1955 per Carles Perpinyà en aquest escenari únic, amb les muralles i les torres de fortificació medievals com a decorat, i la processó que recorre els carrers fins a culminar en la Crucifixió.

A l'espai central de la plaça Major, cada Dijous Sant s'hi escenifiquen els tres anys de la vida pública de Jesús, amb un èmfasi especial en els seus darrers dies. Tot seguit s'inicia la processó pels carrers.

## La Dansa de la Mort

L'element que fa la Processó de Verges tan especial és la Dansa de la Mort. Les danses de la Mort, o danses dels morts, reminiscència de ritus ancestrals, foren molt populars en totes les manifestacions artístiques de l'Europa occidental entre els segles XIV i XVII, arran de diverses epidèmies, i de seguida s'estengueren a altres parts del món.

Molt arrelades a les nostres terres, s'incorporen, en la modalitat de dansa, a les processons de Setmana Santa. Totes han anat desapareixent excepte la de Verges.

La Dansa de la Mort de Verges, de clara influència barroca, la formen actualment deu personatges en perfecta harmonia: cinc esquelets dinàmics i cinc d'estàtics (cinc són adults i cinc, infants). Tots reben el nom de l'instrument que porten.

Els cinc dansaires evolucionen saltant, en forma de creu, cap a un costat i cap a l'altre, al ritme d'un tabal. El capdanser és la Dalla, un adult amb una dalla que sentència *Nemini Parco* («no perdono



A dalt, les manages portant la imatge del Natzarè a l'església parroquial, amb les dones a un costat del seguici i els homes a l'altre (tarda del Dijous Sant de 1922). Foto: Valentí Fargnoli. Font: Arxiu Municipal de Verges - Fons Ajuntament de Verges.



La Dansa de la Mort desfilant pels carrers durant la Processó. Foto: Sergi Costa.

ningú»), l'únic que salta d'esquena en una volta completa (la Mort sega vides a l'atzar); la Bandera, un altre adult, duu una bandera negra amb una calavera i la mateixa inscripció llatina més una altra en català: «Lo temps és breu»; a banda i banda, els Platets, dos esquelets infants, mostren un plat amb cendra (allò que esdevindrem un cop morts), i darrere, el Rellotge, un altre esquelet infant, va assenyalant amb el dit una hora qualsevol en un rellotge sense broques per indicar la imprevisibilitat del moment final.

El Tabal és un adult que camina rere el Rellotge, encapçala el grup estàtic i marca el pas dels dansaires; darrere seu, les Torxes (o Llums), dos infants i dos adults, il·luminen el conjunt amb torxes.

La Dansa de la Mort de Verges és una veritable joia de la cultura popular que ha perdurat en el temps. primer testimoniatge documental de la Processó de Verges –entesa com a simple desfilada religiosa– data de 1666 i ja qualifica aquesta «processó del Dijous Sant» de costum.



En primer pla, l'abeurador; en segon pla, la font Vella.  
Foto: Josep Thomas i Bigas. Fons Josep Casabó.

# Abeurador i fossat històric de les muralles medievals

## El mirall d'un altre temps

A la part occidental del recinte fortificat hi trobem l'antic abeurador, que era a uns 15 cm de fondària i tenia un lleuger pendent que el comunicava amb el rec del Molí. De cronologia incerta, sabem que és anterior al segle XVIII per la claveguera d'aquella època trobada en la canalització soterrada de l'aigua del rec l'any 2008 i que s'utilitzava encara en les primeres dècades del segle XIX. Fins a començaments del segle XX, en aquest punt hi havia una mena de platgeta que permetia al bestiar d'accedir a l'aigua del rec. La toponímia és ben clara: el carrer dels Bous mena a l'abeurador.

L'acompanyen una torre de planta quadrada d'uns 10 m d'alçada i l'accés al clos medieval conegut com a «portal de les Eres», «portal del Ribossà», «portal Nou» o «portal de l'Abeurador», depenent de les diferents èpoques. Segons un testimoni de principis del segle XVIII, aquest portal tenia esculpit un escut d'armes i la data 1590.



Des de l'abeurador, tot seguint l'antic fossat per on transcorre el rec del Molí, podem observar un notable fragment de mur i, en els deu metres pròxims a la torre de la muralla, quatre merlets.

Al final d'aquest tram, a l'extrem sud-est del recinte fortificat, hi trobarem el molí de Verges, des d'on veurem una torre quadrada integrada a la paret de la muralla.

## Font Vella, la font que ja no raja

La tradicionalment anomenada «font», dita també «font de l'Abeurador» per la seva ubicació, és un antic pou de planta hexagonal que, des de fa molts anys, ha caigut en desús a causa de la degradació i la contaminació de l'aigua.

Fou construïda a finals del segle XIX arran de la greu epidèmia de còlera que devastà bona part del territori català l'any 1885. Aleshores les autoritats de l'època van promoure obres de sanejament d'aigües fecals i la construcció de fonts públiques a fi de controlar la salubritat de les aigües de consum humà i erradicar la virulenta epidèmia. Amb l'establiment de noves fonts al poble, pren el nom de «font Vella». És el punt d'inici del suggestiu camí de la mota.



A dalt, part del traçat del rec del Molí. Fons Ajuntament de Verges.

## Safareigs d'ús privat, una curiosa manera de fer bugada

Aquests safareigs particulars són situats arran de terra, al peu de l'antiga muralla. Les dones rentaven al rec des de dins del safareig. Quan el rec va baix, es pot observar un repeu a la part exterior que antigament permetia d'accedir al rec.



A punt de servir la Sopa a la plaça Major.  
Foto: Valentí Fargnoli. Font: Arxiu Municipal de Verges - Fons Ajuntament de Verges.

# La Sopa de Verges

## Un àpat comunitari

La Sopa de Verges és un àpat col·lectiu, a la manera de ranxo, similar als que s'elaboren en altres poblacions catalanes, que se celebra el Dimarts de Carnaval.

En temps reculats, aquests tipus d'àpats, entesos com un acte d'almoïna envers els menys afavorits, rebien el nom de «sopa dels pobres». A Verges hi ha dues teories sobre aquest costum: l'una sosté que es remunta a l'època medieval, quan els senyors feudals convidaven el poble a una menjada en acabar la collita com a paga pel seu treball; l'altra defensa que prové de buidar els rebosts abans d'omplir-los de nou en arribar la primavera. Actualment la Sopa de Verges ha donat pas a una festa de caire popular que clou el cicle de Carnestoltes.

Un dels testimoniats més probablement més antics que relaciona l'àpat amb una festa ja arrelada al poble data entre el 1348 i el 1402, a partir d'un dibuix del manual del notari Miquel Corsaví, de Castelló d'Empúries, regent de la notaria de Verges en aquella època, on s'aprecia un personatge a punt de servir el contingut d'una perola i un altre a punt de rebre'l.

La festa comença el diumenge abans amb «la passada», una cercavila de recapte d'aliments, amb els gegants de Verges, en Perol i la Sopa.

El procés de cocció dels ingredients dura unes set hores, i, a partir del 2014, ja no es fa als antics rentadors, sinó a la plaça Major, on a les set del matí els cuiners, tots homes, encenen el foc



A dalt, dibuix de la notaria de Miquel Corsaví de Castelló d'Empúries (datat entre el 1348 i el 1402). Arxiu Històric de Girona (fons notarial, Castelló d'Empúries, núm. 556).



Rentador públic, amb dones fent bugada al rec del Molí. Foto: Josep Thomas i Bigas. Fons Josep Casabó.

i, des de ben d'hora, els veïns i visitants van col·locant les seves taules. Al migdia, les servidores, vestides per a l'ocasió, serveixen els més de vint perols de sopa resultants.

Fins a mitjan segle xx, al matí també es feia a la plaça Major el «Ball de deu» (o «de les deu»), un ball de festeig que s'iniciava amb una desfilada pels carrers de les parelles compromeses durant l'any.

# Rentador públic

## De rentador femení a cuina masculina

En aquest lloc hi havia el rentador públic on, fins ben bé a mitjan segle xx, les dones anaven a fer la bugada. Fins l'any 2013, cada Dimarts de Carnaval s'hi cuinava la tradicional Sopa de Verges.



Antiga construcció amb arcada d'obra de rajol damunt la bassa. Foto: Josep Esquirol. Font: Museu de l'Anxova i de la Sal de l'Escala (MASLE).

# Rec del Molí

## L'aigua que porta prosperitat

El rec del Molí o canal de Setmenat neix a la resclosa de Colomers i desemboca a l'Escala. El trobem documentat, juntament amb el molí, des del segle XIII; més endavant, amb la construcció del rec de l'Estany, aquests elements esdevindran essencials en el desenvolupament econòmic de la vila. En passar per Verges, feia de reforç defensiu de la muralla, però també servia per a regar cultius, abeurar el bestiar, rentar-hi la roba i moure les moles del molí fariner i arrosser.

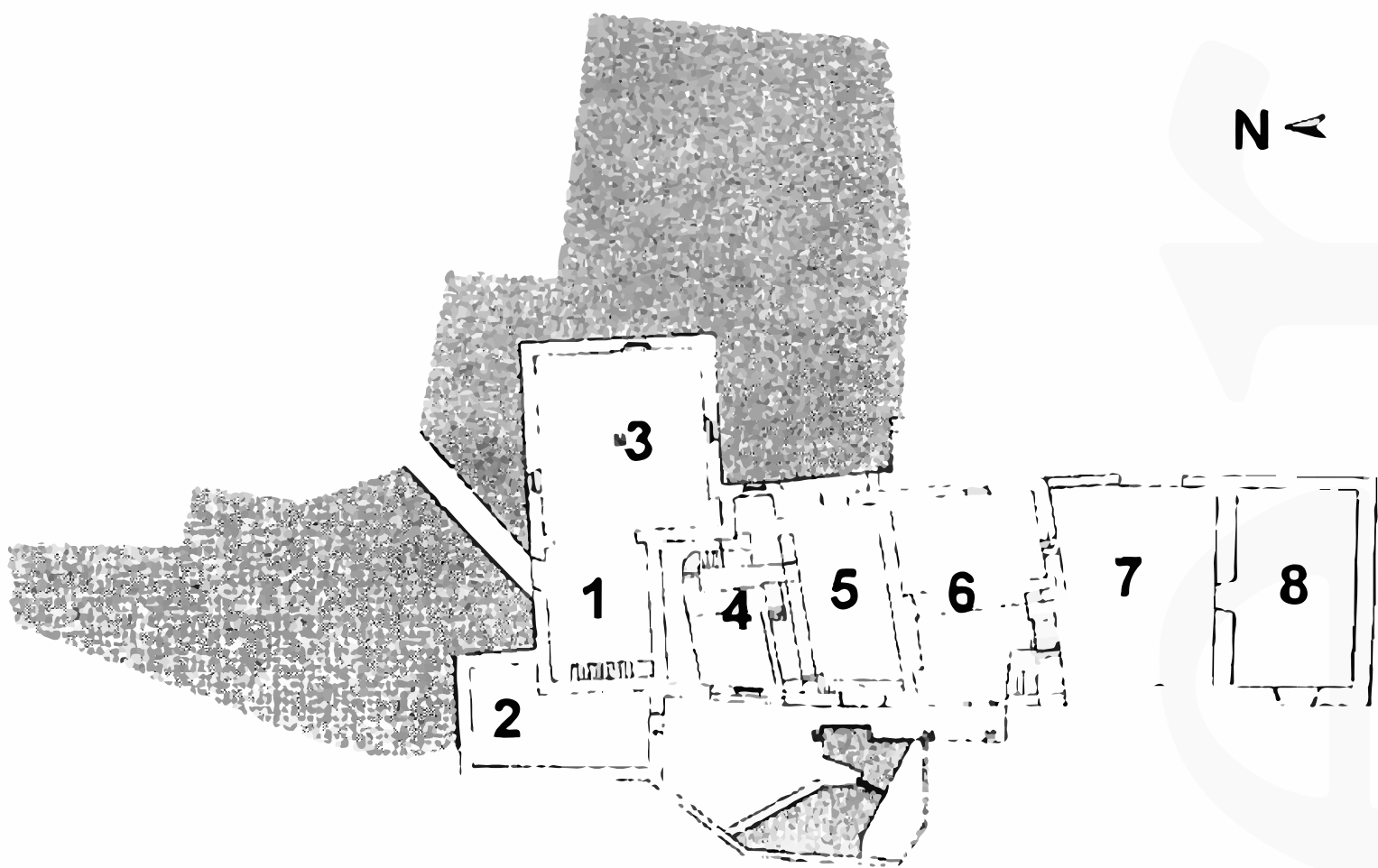
Avui dia, al rec del Molí, hi trobem els molins de la Salvetat (a Jafre), de Verges, de Bellcaire i de Sant Vicenç (a l'Escala). Aquest rec és l'eix vertebrador de tot un sistema de regadiu que irriga hortes, cultius d'arrossars i de cereals, i arbres fruiters. El seu curs actual és el més semblant al que podia haver estat un antic braç del riu Ter, desviat l'any 1301 pels comtes d'Empúries durant la disputa amb el comtat de Barcelona.

Després de deixar el poble, el rec transcorre paral·lel al camí Vell de Bellcaire, un indret de terres baixes i de terreny planer que els amants del senderisme i de la natura poden resseguir per gaudir de l'essència del Baix Ter.

# Molí

## El motor econòmic de tota una època

El molí de Verges, situat a l'angle sud-oriental de la muralla, és un edifici del segle xiii, amb posteriors remodelacions durant els segles xviii, xix i xx (encara podem veure la data de 1779 a la porta de la façana principal). Havia estat molí hidràulic fariner dels



A dalt, dibuix de la secció de l'edifici del molí. Llinàs i Pol, Joan: «Evolució històrica i arquitectònica del molí de Verges (Verges, Baix Empordà)», *Novenes Jornades d'Arqueologia de les Comarques de Girona*, Museu d'Arqueologia de Catalunya, L'Escala-Empúries (2008), p. 521-524.



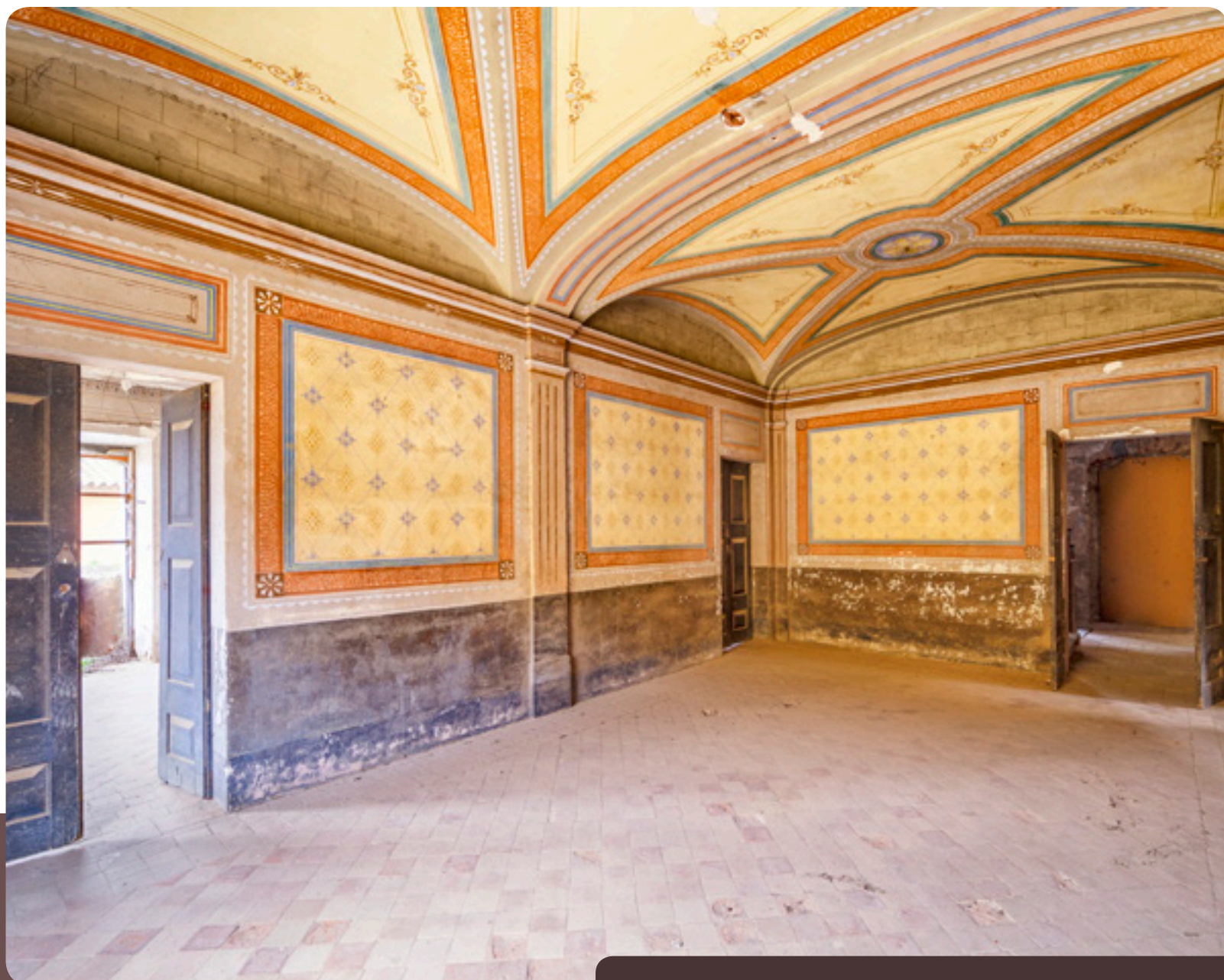
El rec del Molí resseguint la muralla,  
amb un dels característics ponts  
d'accés a les cases. Foto: Valentí  
Fargnoli. Font: Arxiu Municipal  
de Verges - Fons Ajuntament de  
Verges.



senyors de la baronia de Verges en el segle xv. Just en aquest indret s'obria l'antic «portal del Molí», que era l'accés sud al clos emmurallat.

Famílies com els Marimon, els Albert, els Sentmenat o els Ciutadilla deuen bona part de la seva fortuna a l'explotació dels recursos hídrics proporcionats pel rec i transformats pel molí. A l'inici del segle xx comença a funcionar com a central hidroelèctrica, activitat que cessa a les darreries del mateix segle.

Actualment regula, per mitjà d'una comporta, l'entrada i el nivell de l'aigua al canal. Si volem veure el traçat del rec, l'altra banda del molí i la resta de muralles, haurem de baixar fins a la carretera principal C-252, on observarem que el rec deixa Verges per a seguir el seu curs cap a Bellcaire d'Empordà. Si continuem fins al carrer dels Valls, trobarem un tram de la part oriental de la muralla i una torre de planta quadrada d'uns 12 m d'alçada.



Distribuïdor de la planta noble, on es pot apreciar la decoració interior, d'estil pompeïà.  
Fons Ajuntament de Verges.

# Can Punton

## L'edifici civil més alt de Verges

Aquest casal pertanyia a una important família de propietaris rurals, els Albert, motiu pel qual també era conegut com a ca l'Albert. Hi va néixer el polític i advocat Lluís Albert i Paradedà, puntal a la cruïlla de Verges de la revolta federal empordanesa de 1869 i pare de l'escriptora escalenca Caterina Albert, la dona que, per a poder publicar, utilitzava un pseudònim masculí: *Víctor Català*.

La curiosa denominació de Can Punton, segons el gramàtic Josep Miracle, es deu a una deformació fonètica del nom d'un dels seus propietaris, «Josep Anton» (pare de Lluís Albert), que, amb l'ús de l'hipocorístic «Pep», esdevé «Pep Anton» i, en la pronúncia popular, es redueix a «P'Anton» i, finalment, a «Punton».

Construït l'any 1808, d'acord amb la inscripció en una pedra de l'angle de la façana principal, neoclàssica, és un edifici de quatre plantes, amb decoració interior d'estil pompeïà a la planta noble, i soterrani, coronat per una petita torre rectangular. Fou bastit al



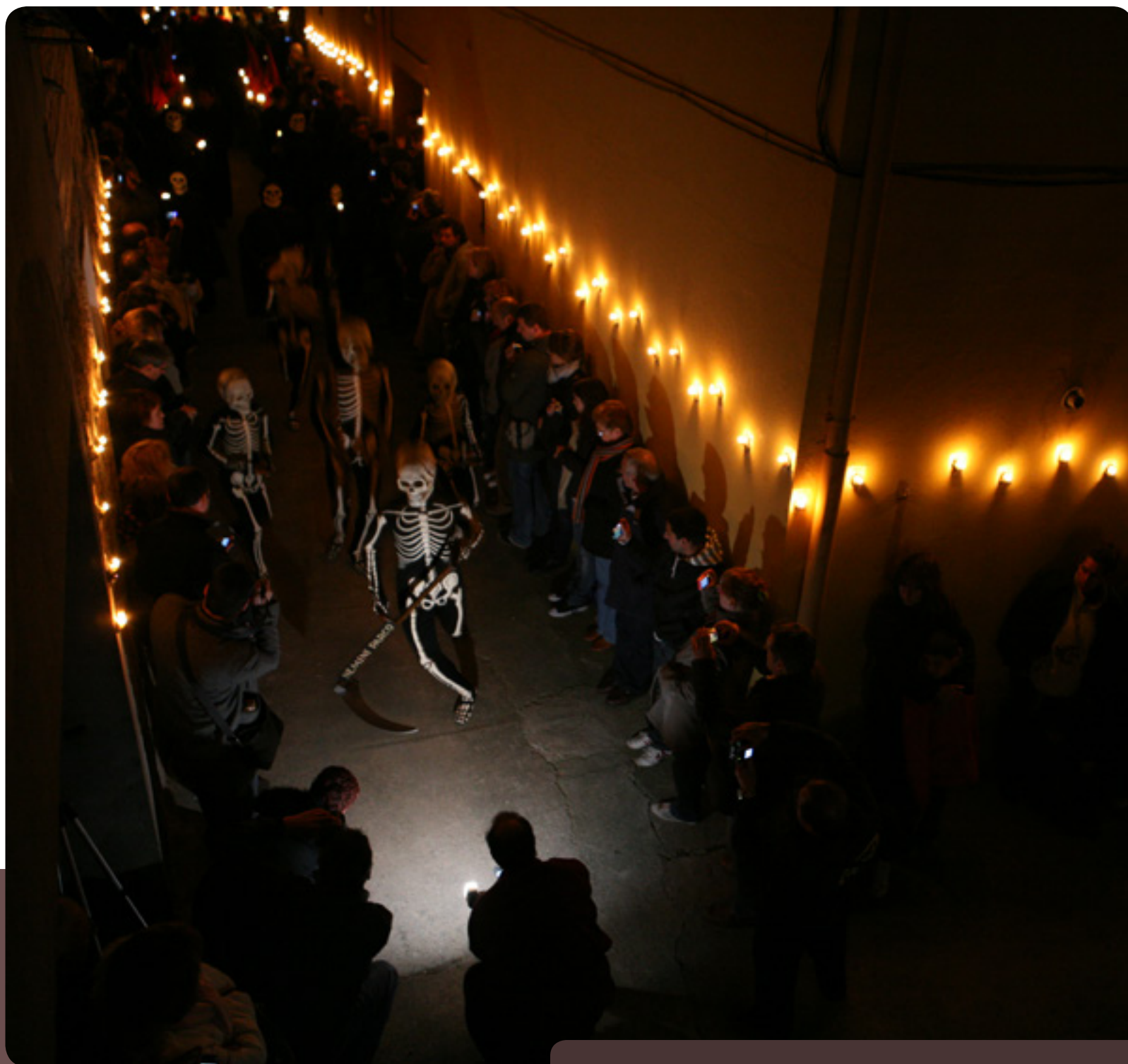
A dalt, un dels dormitoris principals de la planta noble. Fons Ajuntament de Verges.

A baix, retrat d'estudi d'una Víctor Català jove (finals s. XIX). Foto: Napoleón. Font: Arxiu Històric de l'Escala.

damunt d'antigues construccions recolzades sobre la muralla del segle XVI i d'una nova edificació del segle XVII, de la qual queden restes a la banda nord. La part sud té un caire pictòric, amb eixida, pati, porxo i un pont per a fer dos contraforts que travessa el rec del Molí. L'edificació actual es consolida el 1868.

És a tocar d'una de les antigues portes d'accés a la vila, l'anomenat «portal del Molí».

L'any 1985, la família Albert cedeix la casa pairal a l'Ajuntament. Actualment serveix per a donar a conèixer tot el patrimoni històric, cultural i social de Verges.



El carrer dels Cargols la nit del Dijous Sant.  
Foto: Manel Carrera Escudé.

# Carrer dels Cargols

## La tradició de la llum

Si hi ha un carrer especial a Verges, aquest és el carrer de l'Orient, anomenat popularment «carrer dels Cargols» per ser l'únic que conserva la tradició lluminosa que havia ambientat part del recorregut de la Processó abans de la instal·lació de la xarxa elèctrica.

El costum consisteix a enganxar, en forma de ziga-zaga, una filera de closques de cargols a les parets de les façanes de les cases de tot el carrer servint-se d'una barreja de cendra i aigua. Un cop enganxades, s'hi diposita un ble i s'omplen d'oli, segons la tradició, el sobrant de fregir els típics brunyols.

Aquestes originals llànties, antigament, provenien d'una cargolada veïnal, expressa per a reservar les closques dels cargols que il·luminarien el pas de la Processó la nit del Dijous Sant. Avui,

a cada casa, guarden, ben netes, les closques de cargolades particulars i cendra de les llars, que passen per un sedàs perquè quedi lliure d'impureses en pastar-la.

Tota aquesta preparació de la curiosa il·luminació del carrer que, per un dia, lluu una placa amb el seu nom popular, té lloc el matí del Dijous Sant, enmig del renou i de l'emoció dels veïns, atrafegats a seguir escrupolosament la peculiar tradició.



A dalt, tram del carrer de Migdia (dècada de 1970). Fons Maria Gifre.



Vista parcial de Verges des de la mota. Foto: Joan Nugué.

# La mota de Verges

## El passeig oficiós de la vila

La mota, situada als afores del poble, és un mur de contenció, construït en el segle xvii, per a evitar que les sobtades avingudes del Ter inundessin el nucli habitat i, alhora, preservar les collites dels horts i els camps de conreu que hi ha entre el riu i la població.

Fins a la construcció dels embassaments de Sau, Susqueda i el Pasteral, les inundacions eren força habituals. La gran riuada de 1932 trenca la mota al terme de Verges, fet que motiva l'aixecament d'un nou tram. Altres avingudes memorables que causen danys en camins i camps de conreu són les dels anys 1940, 1982 i 2020.

Per la seva extraordinària bellesa i biodiversitat, l'indret ha esdevingut oficiosament el passeig de Verges, que joves i grans recorren diàriament, a peu o en bicicleta, i on comparteixen tertúlies tot gaudint de la privilegiada vista que els ofereix l'elevació del sòl. A més, forma part del recorregut de la Ruta del



Ter, que ens mostra el ric patrimoni natural dels paratges per on transcorre aquest riu.

A la riba del Ter, hi trobem el parc del Riu, un antic espai de lleure i de menjades familiars i d'amics, amb zona de pícnic i accés a l'aigua, recuperat des del 2007.



A dalt, detall del traçat de la mota a Verges i Canet de Verges. *Verges. Mapa Topogràfic Nacional 1:50.000 (1934)*. Dirección General del Instituto Geográfico, Catastral y de Estadística de España.

A baix, vista aèria de la mota de Verges resseguint el riu Ter, on es pot apreciar la bellesa de l'entorn i el patrimoni natural de què gaudim. Fons Ajuntament de Verges.



Maria Perpinyà a les darreries dels anys 1920.  
Fons Rosa Maria Mestras i Perpinyà.

# Plaça de Maria Perpinyà

## On el vent escampa poemes

Som a la plaça de Maria Perpinyà, la primera via pública vergelitana amb nom de dona, inaugurada el 8 de març del 2012, Dia de la Dona Treballadora, en honor de la periodista i poetessa Maria Perpinyà i Sais (1901-1994), una dona avançada al seu temps.

De jove, Maria Perpinyà es trasllada a Barcelona per treballar en diverses publicacions, en una de les quals dedica una secció a les dones. Tradueix del francès al català i corregeix en català, sense deixar la producció literària de contes, alguna novel·la i, sobretot, poesia, qualificada de postsymbolista, on destaquen dos temes: la terra, com a patrimoni i com a pàtria, i el vent.

Activista cultural i política, feminista i republicana, signa el *Manifest de les dones catalanes* pro amnistia dels presos polítics i socials el 1930, forma part de la Junta Directiva d'Acció Femenina



de Carme Karr, que el 1931 demanà al president Macià el vot de les dones, i de l'Associació Protectora de l'Ensenyança Catalana (amb Pompeu Fabra), i presideix la Secció Femenina d'Unió Democràtica de Catalunya. Manté correspondència i amistat amb l'escriptora escalenca Caterina Albert.

La Guerra Civil trunca la seva professió en negar-se a col·laborar amb un règim que prohibeix escriure i parlar públicament en català.



A dalt, Maria Perpinyà a la dècada de 1970. Fons Eulàlia Jordà i Perpinyà.

## El cor en dansa

Aquest cor meu que tot el meravella  
(lluïssor d'estel, rosa que s'esbadella,  
lleu fregadís  
de papelló volant sobre el bardís)

aquest cor meu nodrit d'encisament  
sap la dolçor que hi ha en el plany del vent:  
i sap el dol d'un plany que no ha estat dit  
però que al fons d'un ull és reflectit.

Obria el cor ses ales volanderes  
just al bell punt de fer les més lleugeres  
inquiet desig.  
Ves que no hi sia foll amor en niq.

Massa que hi és amor agosarat,  
que el cor poruc rabent se m'ha emportat.  
Desig i amor! - Si pobre cor mesquí  
que ara et veus pres d'un fútil torbellí,

pel teu requit jo vull cercar metgia.  
- No en cerquis pas, car jo no la voldria,  
- em diu el cor -  
que és goig molt fi dansà amb desig i amor,

; tot sóc ple d'un clar delitament. -  
Però en tant, la mort, que sotja àvidament,  
et va amanint amb riure esglaiador  
repós ingrát a l'ombra del dolor

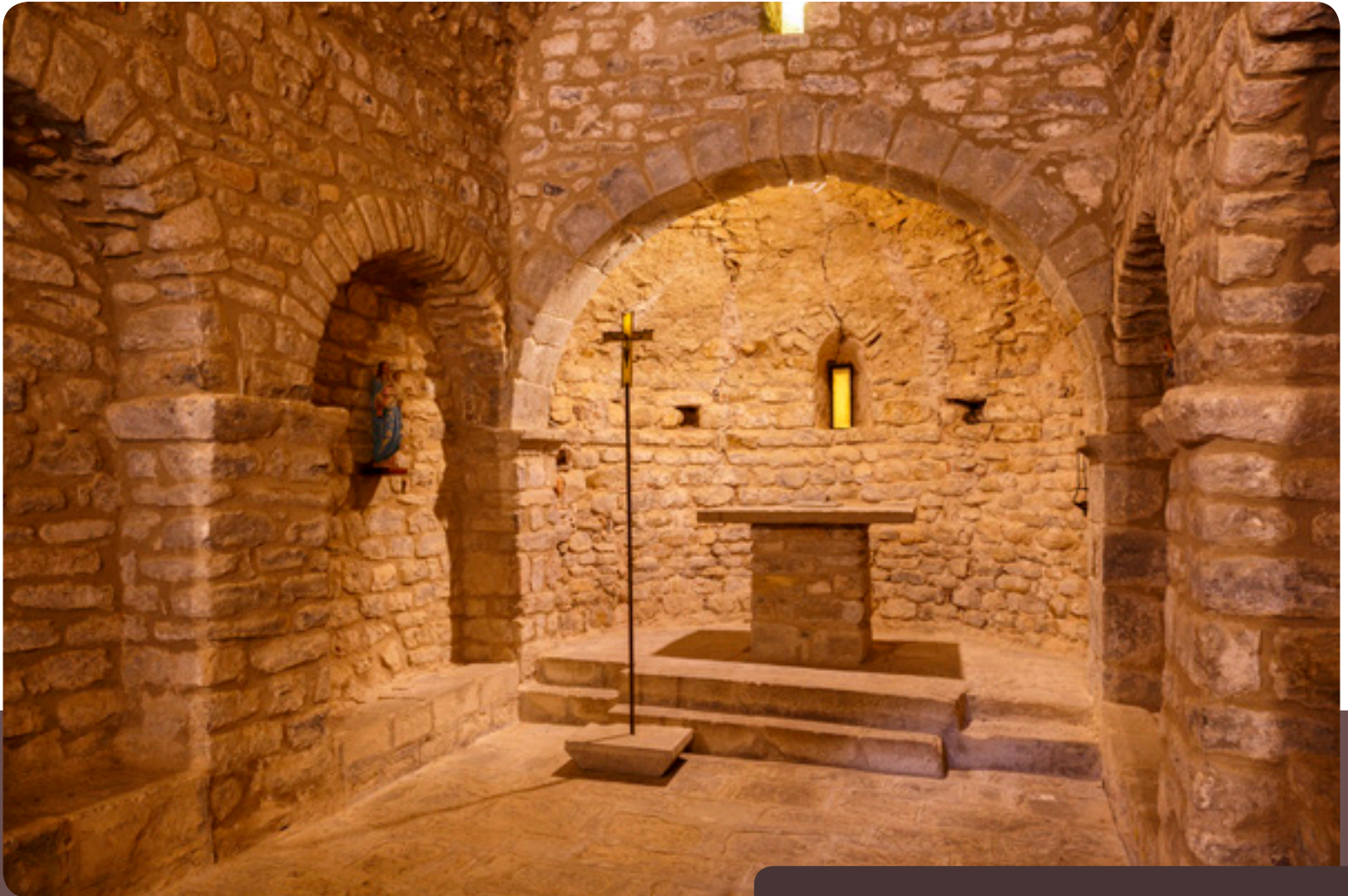
Maria Perpinyà

Novembre de 1927

Torna definitivament a Verges i el 1955 revisa i actualitza els textos de la Processó, reestructurada pel seu germà, Carles Perpinyà. Allunyada ja dels cercles intel·lectuals, continua escrivint i ordena la seva obra poètica.

L'amor de Maria Perpinyà pel seu poble natal es fa palesa en molts escrits, com mostra aquest fragment de Vila, la meva vila:

*Vila, la meva vila,  
la dels gorgs de claror,  
la dels conreus de joia  
entre vinya i rostoll.  
[...]  
Ai, fada i missenyora,  
de tots mos anys l'amor!*



Interior de la capella de Sant Pere de la Vall. Fons Ajuntament de Verges.

# Capella de Sant Pere de la Vall

## La senzillesa feta art

La capella romànica de Sant Pere (s. x-xi) és situada al petit nucli de la Vall, format per les masies fortificades de cal Rei i can Massaller, la masia de cal Bessó i l'antic molí fariner, de mitjan segle xviii. Aquesta capella, sufragània de l'església parroquial de Sant Julià i Santa Basilissa, pertanyia a l'antiga baronia de Verges, com s'esmenta en el testament del comte Pere III d'Empúries l'any 1399.

Una porta adovellada de cronologia posterior ens serveix d'entrada principal a l'edifici. A l'interior, destaquen les tres filades d'arcs cecs que reforcen els murs laterals i sostenen la coberta de volta de canó. Aquestes construccions, juntament amb els contraforts dels murs exteriors, van afectar l'estructura primitiva de l'edifici i l'accés principal per la porta de migdia, avui mig aparedada.

Si ens dirigim al mur nord de l'exterior, podrem admirar el parament més antic de la capella, fet a partir de carreus poc treballats i còdols de riu que es combinen amb diverses filades



A dalt, pica beneitera amb decoració esculpida, entrant a mà dreta. Fons Ajuntament de Verges.

Al centre, restes de la pintura mural a l'absis i al carcanyol de l'arc triomfal de l'interior de la capella; datades el s. xix, encara es podien apreciar fins a finals del s. xx. Foto: Joan Badia i Homs. Fons Joan Badia i Homs.

A baix, vista aèria, amb l'antic molí fariner i el Montgrí al fons. Fons Ajuntament de Verges.

regulars de pedres allargades i estretes. A l'absis, semicircular, destaca la filera de carreus ben escairats a la part superior del mur, i, sota la teulada, encara es poden apreciar les lloses de la cornisa primitiva. Tradicionalment, el 29 de juny, festivitat de Sant Pere, s'hi celebrava missa i un aplec.



# Ruta històrica i punts d'interès

Municipi de Verges

Placeta de l'1 d'Octubre, 1 | Tel. 972 78 00 07 | a/e: [ajuntament@verges.cat](mailto:ajuntament@verges.cat)

